



GEDENKTEKEN WERD OP 4 SEPTEMBER 1898 TIJDENS KRONINGSFEEST ONTHULD

## De Wilhelminafontein was een geschenk van de burgerij

“Te Bussum heeft men Zaterdag op hoogst aangename wijze het Oranje-feest gevierd,” schreef De Telegraaf enige dagen later. Gevierd werd dat prinses Wilhelmina, die op 31 augustus 1898 de 18-jarige leeftijd had bereikt, op 6 september tot koningin gekroond zou worden.

Al vroeg trokken 750 kinderen die zaterdag in optocht naar de Brink, waar ze onder muzikale begeleiding van harmonie ‘Crescendo’ een aantal liederen zongen. Om half elf uur stond de Brink bomvol, omdat het geschenk van de Bussumse burgerij, een blijvend gedenkteken aan de kroning van Wilhelmina, onthuld zou worden.

Dat geschenk was een gedenkteken dat volgens de Gooi- en Eemlander “de eeuwen totseerend, bij het nageslacht de getuigenis zal afleggen van haar trouw aan het huis van Oranje en de thans regeerende telg uit dat huis, Koningin

Wilhelmina.” De voorzitter van de speciaal voor deze gelegenheid opgerichte feestcommissie, de heer Halmig van der Vegt, legde in zijn toespraak de nadruk op de betekenis van het huis van Oranje voor het Nederlandse volk en bedankte de Bussumse burgers voor hun royale bijdragen, die het mogelijk hadden gemaakt dit gedenkteken op de Brink te plaatsen. Onder de plechtige tonen van het Wilhelmus onthulde hij het monument. Luid gejuich barstte los toen de fontein tevoorschijn kwam en er voor het eerst zes stralen water in het bassin kletterden.

### Decoraties

Het was een gedenkteken naar de smaak van die tijd: een rijk gedecoreerde Judendstil-obelisk, opgetrokken uit Bremersteen met een driekantige voet die overgaat in zes kanten, omrankt door een levensboom. Op de zijvlakken bevinden zich tal van wapens: het wapen van Nederland, Noord-



■ De Wilhelminafontein op de Brink.

Holland en Bussum en die van zes beroemde Oranjes. Daarnaast natuurlijk de al gekroonde W van Wilhelmina. Acanthusbladeren symboliseerden onsterfelijkheid en wijsheid; sinaasappelen stonden voor Oranje, maar ook voor de verhoopde nakomelingen voor het koningshuis en het stromen-

nog een echt plantsoen was. In 1953 stond hij ook daar in de weg, omdat er ruimte moest worden gemaakt voor de weekmarkt. De fontein verdween roemloos naar de gemeentewerf en raakte bij de verhuizing zwaar beschadigd.

In 1987 werd de fontein op initiatief van de burgerij (maar op kosten van de gemeente) gerestaureerd en weer op het Wilhelminaplantsoen geplaatst, deze keer aan de zuidkant. Helaas heeft de witte verf die op het beeld is

aangebracht het oorspronkelijke reliëf afgevlakt, waardoor wij niet hetzelfde beeld zien als de Bussummers uit 1898. De betekenis die het beeld voor hen had, heeft het voor ons niet meer.

### Bronnen:

Virginia Pinto Masís, “Biografie van de Wilhelminafontein” in: Bussums Historisch Tijdschrift, jaargang 32, nr. 2 (september 2016), pp. 18-20  
De Telegraaf 6 september 1898  
De Gooi en Eemlander 10 septem-



■ Harmonie ‘Crescendo’ omstreeks 1898.



### Bevrijdingsoptocht 1946 te Naarden

Wagen van Schoonmaakbedrijf en rolluikenfabriek Lanko uit de Wethouder Königlân, ter gelegenheid van de optocht bij een jaar bevrijding in 1946, hier in de Westwalstraat. De foto is gemaakt door D. Scheffer.

FOTO EN TEKST: STREEKARCHIEF GOOISE MEREN

### De fontein op de Brink was een gewilde ontmoetingsplek

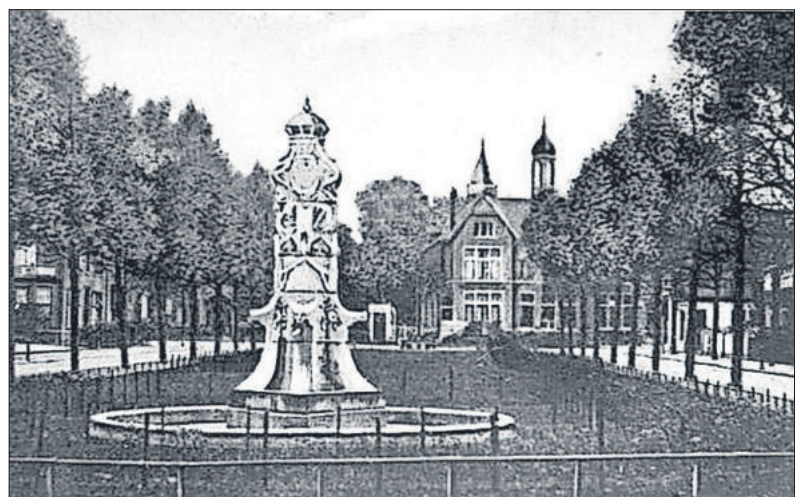
de water symboliseerde leven en vruchtbaarheid.

### Verborgene boodschap

Het rijkelijk stromende water bevatte wellicht ook een verborgene boodschap voor de inwoners van Bussum. In het begin van dat jaar was de Bussumse Waterleidingmaatschappij opgericht, maar die had op dat moment nog maar 100 aansluitingen. Veel mensen bleven gebruik maken van de traditionele welputten. Zelfs Frederik van Eeden, die tien jaar eerder behoorde tot degenen die op de komst van een waterleiding in Bussum aandrongen, had nog geen aansluiting. De Waterleidingmaatschappij werkte van harte mee aan de totstandkoming van de fontein, omdat ze dit als goede reclame voor haar product zag.

### Verplaatsingen

De fontein gaf de Brink destijds allure en groeide snel uit tot een gewilde ontmoetingsplek. Halverwege de jaren twintig nam het verkeer echter zodanig toe, dat de fontein een lastig te passeren obstakel werd. Hij is toen verplaatst naar de noordkant van het Wilhelminaplantsoen, dat toen



■ Op het Wilhelminaplantsoen in 1925, op de achtergrond de Havenstraat.



■ Wilhelminafontein in 1992.