



## DE KOMST VAN DE SPOORLIJN IN BUSSUM

# Een station tussen Naarden en Bussum

Op 20 september 1839 kwam de eerste spoorlijn in Nederland tot stand: de lijn Amsterdam-Haarlem. Het zou nog 35 jaar duren voor er ook in het Gooi een spoorlijn kwam. Toch waren er al in 1835 plannen om een spoorweg van Amsterdam naar Keulen aan te leggen.

In de prospectus van de daartoe opgerichte maatschappij staat over de route het volgende: 'Nabij Naarden zoude de lijn zich links buigen en na den zeedijk gepasseerd te zijn, tusschen de Vecht en de Zuiderzee doorgaande, den zanddijk volgen, buiten om de landerijen tusschen Valkeveen en Oud Bussem doorgaan, de hoogten beoosten Naarden passeeren en van dezelfde langs een flauwe helling tusschen Laren en 't Larensche Kerkhof doorgaande in de vallei van de Vuursche nederdalen en achter langs het park van Soestdijk loopen, voorbij Soest gaan, enz.' Dit plan is echter nooit uitgevoerd.

### Definitieve concessie

In 1863 kreeg ir. C. Oudshoorn een voorlopige concessie voor de 'Nederlandsche Ooster-spoorweg' van Amsterdam over Amersfoort naar Noord-Duitsland, die tus-

sen Bussum en 's-Graveland naar Hilversum zou lopen. Ook die lijn kwam er niet. Zeven jaar later kreeg de H.I.J.S.M. (Hollandsche IJzeren Spoorweg Maatschappij) een voorlopige concessie voor een lijn met Zutphen als voorlopig eindpunt en bij wet van 14 juni 1871 werd een definitieve concessie verleend. Daarbij was een halte geprojecteerd op de grens van Naarden en Bussum. Die plek was ver verwijderd van Bussum en nog veel verder van de vesting Naarden.

### Zandtreinen

De aanleg van de spoorbaan verliep zeer voorspoedig. Begin 1873 stonden meer dan duizend mensen op de Bussumerhei bij een reusachtige kuil te kijken naar het aan- en afrijden van de zandtreinen. Toen op een middag een zandtrein naar het Naardermeer vertrok waar het zand werd gebruikt voor de aanleg van de spoordijk), waren wel honderd mannen en jongens op de trein geklauterd. Op de plaats waar het zand gestort werd, was er voor hen geen plek, zodat ze voorlopig op een grote zandschuit moesten blijven staan.

Bij de terugtocht mochten er geen passagiers mee zodat ze anderhalf uur terug moesten lopen. Toen de achterblijvers op de Bussumerhei de trein zagen terugkeren, schrok menig familielid, want de trein was leeg.

### Ingebruikname

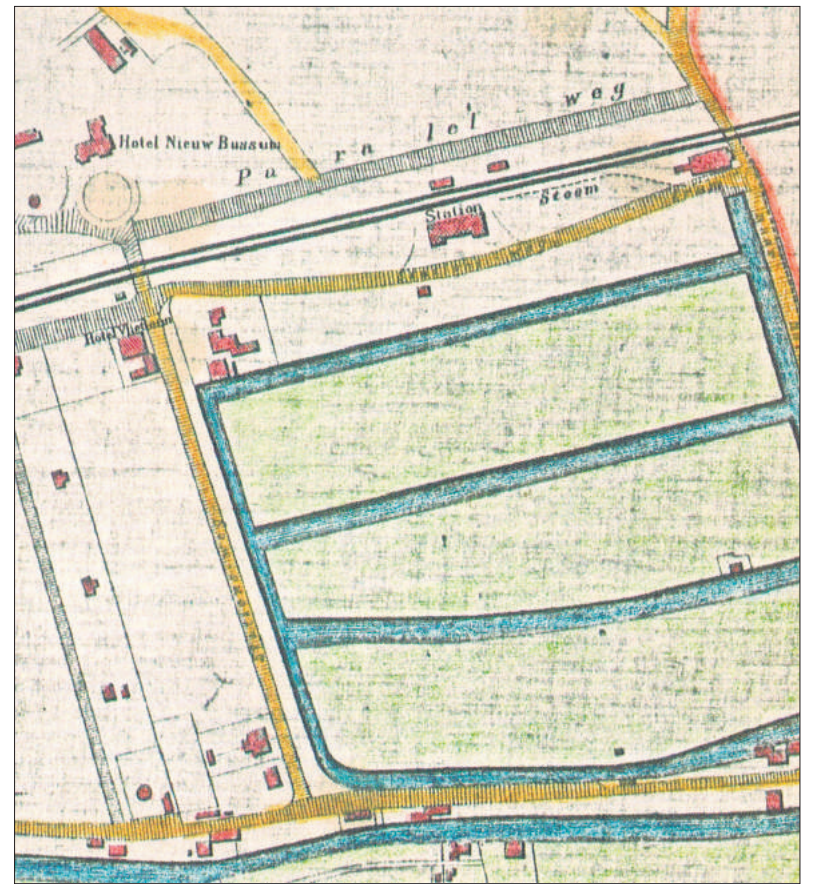
Op 10 juni 1874 was het dan zover: de spoorlijn kon in gebruik worden genomen. De dagen ervoor had de trein al proefritten gemaakt met Gooiers als gratis reizigers. De openingsrit op 10 juni 1874 begon op station Maliebaan in Utrecht, dat met vlaggen en groen was versierd. Die eerste trein, met de populaire prins Hendrik (de broer van koning Willem III) aan boord, reed via Hilversum naar Amsterdam-Oosterdok. De trein werd getrokken door een met sparrengroen versierde stoomlocomotief.

### Spoorwegovergang

De eerste dienstregeling telde 9 treinen per dag van en naar Amsterdam. De reistijd was 36 minuten. In datzelfde jaar 1874 liet de ondernemende bankier en 'projectontwikkelaar' P.J. Loman aan de Spiegelzijde van het spoor het grote luxe Hotel Nieuw-Bussum bouwen. Er kwam een spoorwegovergang tegenover het hotel om zo het hotel te kunnen bereiken. Al snel ontstond er een conflict over wie ervoor moest zorgen dat de spoorbomen gesloten en geopend werden. Loman verzocht de gemeente om de overweg over te nemen van de spoorwegmaatschappij. Het bouwen van een wachterswoning en het aanstellen van een overwegwachter kostte echter geld. Pas in 1882 kwam er een definitieve oplossing, na langdurig gehakketak tussen de gemeente, Loman c.s. en de spoorwegmaatschappij.

### Bereikbaarheid

Maar ook de bereikbaarheid vanuit het dorp was een knelpunt. Het gemeentebestuur weigerde aanvankelijk om een behoorlijke weg aan te leggen vanuit het dorpscentrum, dat destijds eindigde bij de Veerstraat. Na aan-



■ Een deel van de Verfraaiingskaart van Bussum uit 1884 met in het midden het station, links boven Hotel Nieuw Bussum en onder de tuinderijen met afzandingssloten, waar 20 jaar later het Prins Hendrikpark aangelegd zou worden.



■ Station Naarden-Bussum met klaarstaande trein en op de voorgrond het eindpunt en perron van de stoomtram (1906).

## UIT DE FOTOCOLLECTIE VAN HET STREEKARCHIEF

www.gooienvechthistorisch.nl 035 207 09 99 Cattenhagestraat 8, Naarden



### In je beste (mantel)pak

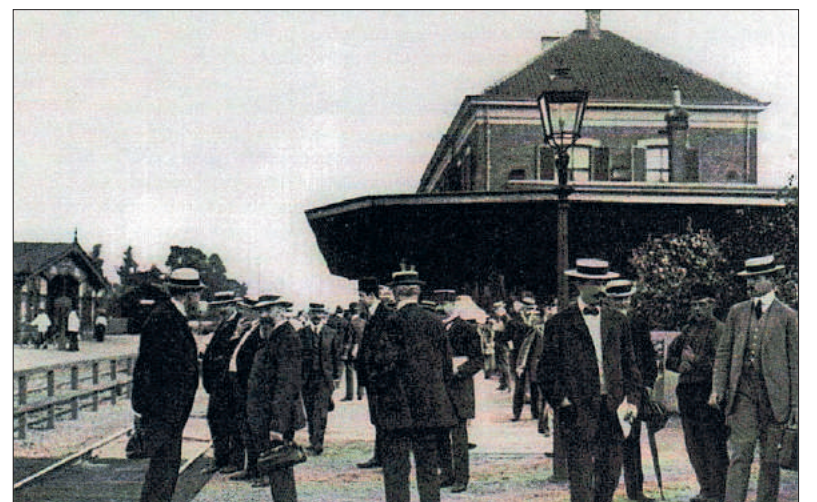
Een uitstapje in vroeger tijden was niet compleet zonder groepsfoto. Het personeel van de Bussumse gasfabriek had zich voor deze feestelijke dag in 1955 duidelijk netjes in de kleren gestoken. Waar het reisje naartoe ging, daar moeten we jammer genoeg naar raden. De fraaie bus is van touringcaronderneming Bussums Bloei-Cars, van Gerrit Willemsse aan de Huizerweg 14.

FOTO EN TEKST: STREEKARCHIEF GOOISE MEREN

dringen van de spoorwegdirectie besloot men na jaren een weg aan te leggen (de Vlietlaan). Verder duurde het nog tot 8 november 1883 voordat men met de stoomtram vanaf het treinstation naar Naarden en Huizen kon reizen.

### Nieuw station

In de loop der jaren groeide Bussum als kool (van 1500 inwoners in 1874 tot 13000 in 1913) en nam ook het aantal treinforensen sterk toe. Die drongen steeds vaker aan op een nieuw stationsge-



■ Wachtende forensen op station Naarden-Bussum (1880).



■ Perron richting Hilversum van station Naarden-Bussum (1904).

bouw. Het station was inmiddels uit de tijd, de wachtkamers waren ongerieflijk, haveloos en onogelijk, het perron was te klein en onbeschermd en elke morgen ontstond er een enorm gedrang. In 1913 werd het besluit voor een nieuw station genomen, maar als gevolg van Eerste Wereldoorlog zou het tot op 10 september 1926 duren voor het nieuwe station in gebruik kon worden genomen.

### Bron:

De Bussumsche Courant 16 september 1939. Afbeeldingen: archief HKB

Klaas Oosterom