

Prijsvraag voor een ge

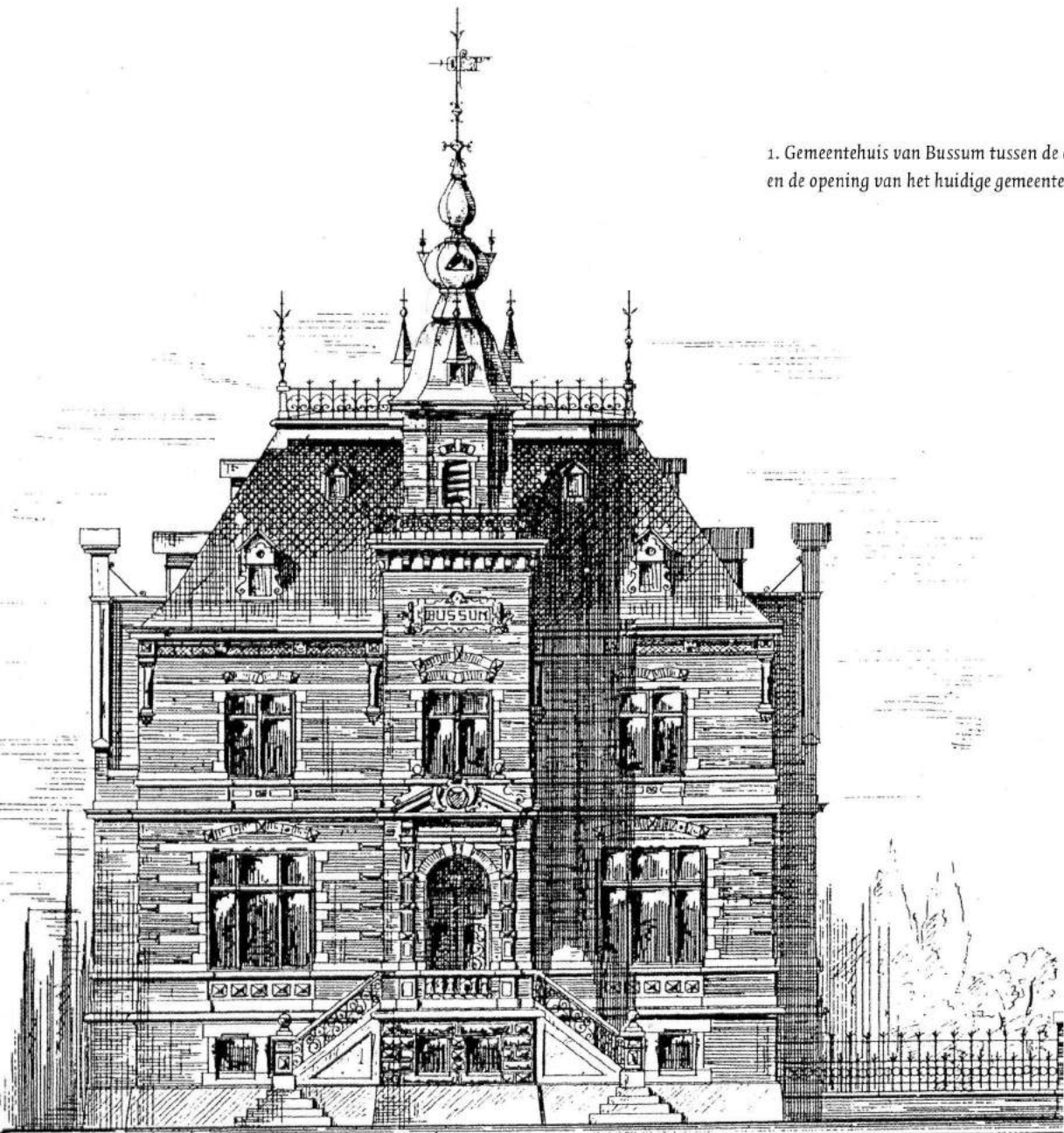
Inleiding

Lars Wieringa

De gemeente Bussum gaat binnenkort inventariseren welke naoorlogse gebouwen later mogelijk worden toegevoegd aan de gemeentelijke monumentenlijst die nu bestaat uit allemaal gebouwen en van vóór 1940.

Een markant gebouw uit de naoorlogse periode is het huidige gemeentehuis van Bussum uit 1961. Van binnen wordt het vooral functioneel gevonden, over de binnenkant verschillen de meningen van mooi tot lelijk. Hoe is het gemeentehuis ontstaan en hoe keek men er toen tegenaan?

1. Gemeentehuis van Bussum tussen de opening in 1885 en de opening van het huidige gemeentehuis in 1961



neentehuis



Oude gemeentehuis voldoet niet meer

Het vorige gemeentehuis was gebouwd in 1884 en stond aan de Brinklaan, ter hoogte waar nu de Nieuwe Brink is (Illustratie 1).

In het kredietvoorstel voor het doen ontwerpen van plannen voor een te bouwen raadhuis worden als argumenten genoemd: dat een einde wordt gemaakt aan de zeer kostbare en zeer onbevredigde huisvesting van het gemeentebestuur en andere overheidsdiensten. Het nieuwe raadhuis zal naast het gemeentebestuur ook alle afdelingen huisvesten die waren gehuisvest in een gebouw aan de Havenstraat. Het vrijkomende oude gemeentehuis zou dan geheel kunnen worden ingericht ten behoeve van de gemeentepolitie, het gebouw aan de Havenstraat voor de geneeskundige dienst. Het oude gemeentehuis werd echter begin jaren zestig afgebroken.

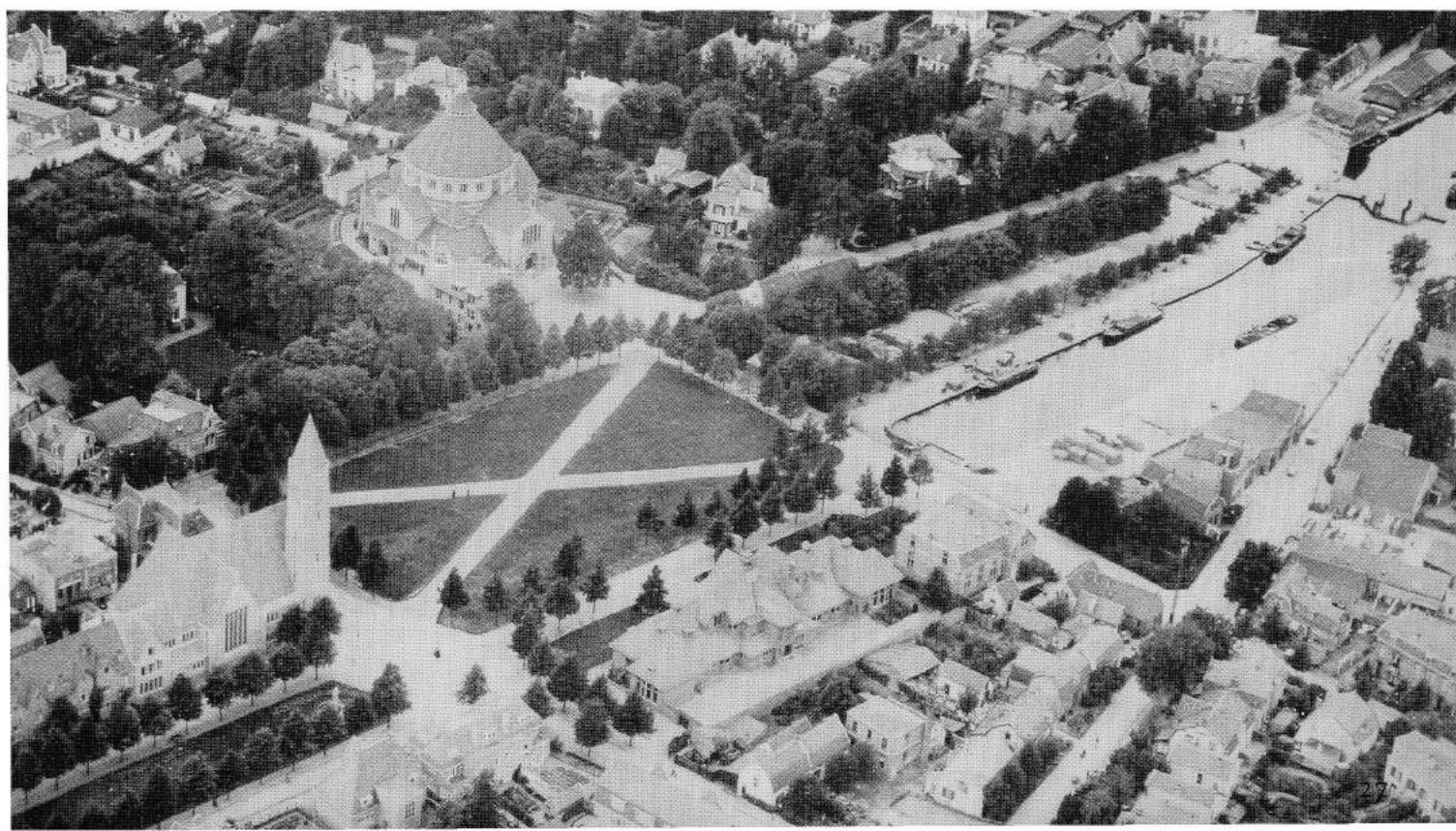
De Raadhuiscommissie

Op 12 augustus 1952 werd een raadhuiscommissie ingesteld met als taak te adviseren over de inhoud en indeling van een nieuw gemeentehuis. Leden van de commissie waren de burgemeester, de wethouder van openbare werken, de gemeentesecretaris en de directeur van gemeentewerken.

Besloten werd om via een besloten prijsvraag, conform de regels van de Permanente Prijsvraag Commissie, drie architecten uit te nodigen een ontwerp te maken.

Als locatie voor het nieuwe gemeentehuis werd gekozen voor het (in 1940) gedempte haventerrein aan de Brinklaan. (Illustratie 2).

2. Luchtfoto uit 1926 van het Wilhelminaplantsoen (het kruis), de Koepelkerk en de haven (Bussum, van boven bekeken 1924-1977)



Bussum kreeg in 1961 zijn 40.000 en een nieuw raadhuis

Huizerweg: het begin van een modernisering van de kern

BUSSUM. — 1961, het jaar waarin burgemeester Haspels zestig werd en aldus zijn laatste periode als burgemeester inging, is voor Bussum in de eerste plaats het jaar van het nieuwe raadhuis geworden. Het „kantoorgedeelte“ van de schepping van prof. Wegener Sleswijk — door sommigen heel onterbiedig als „de bunker“ aangeduid, maar door anderen weer hogelijk geprezen — kwam in het voorjaar gereed, werd in de voorzomer door de gemeentediensten betrokken en begin september door niemand minder dan minister Toxopeus officieel in gebruik gesteld met een toespraak, waaruit zeker één opmerking het gemeentebestuur als muziek in de oren geklonken moet hebben: de pluim voor de financiering van dit miljoenenproject, geheel uit eigen (sparing)middelen!

De Gooi- en Eemlander kijkt terug op 1961 en opening van het gemeentehuis dat jaar.

3. De kaart van het raadhuis terrein en de omgeving voor de prijsvraag in 1952



Eisen aan het nieuwe gebouw

Er werd een programma van eisen opgesteld. Daarin stond ondermeer dat het gebouw een werk vleugel en bestuursvleugel moest bevatten, maar ook een raadzaal voor 35 personen.

De toelichting vermeldt daarover het volgende: *'De gemeente Bussum is een forensenplaats van thans 36.000 inwoners. Zij verwacht binnen 20 jaar tot 45.000 inwoners te groeien. Doch zij is centrum voor een bevolkingagglomeratie (ook buiten haar huidige grenzen) welke ongeveer 65.000 inwoners zal gaan tellen.'*

Verder moesten de werkkamers van de chefs door glaswanden van de overige werkruimte worden gescheiden en zodanig worden geprojecteerd, dat door de chef de gehele afdeling kon worden overzien.

Ook moest het ontwerp twee dienstwoningen bevatten voor de huismeester raadhuys en voor de bode gemeentewerken, elk met een inhoud van ongeveer 400 m³. De woningen moesten elk door een tussendeur toegang geven tot het gemeentehuis.

Het carillon zou op het gebouw moeten kunnen worden geplaatst.

Ook is de volgende passage opgenomen: *'Het ten zuiden van het bouwterrein gelegen open terrein met aangrenzende rijweg langs de oostzijde moet in het situatieplan worden betrokken. Op het open terrein mag echter geen bebouwing worden geprojecteerd. Het ten noorden van het bouwterrein gelegen open terrein is voor plantsoen bestemd'*.

Het open terrein ten zuiden was het Wilhelminaplantsoen inclusief het gedeelte waar nu het woningcomplex Palladio staat. (Illustratie 3) Het terrein ten noorden is momenteel geen plantsoen maar een parkeerplaats en binnenkort onderdeel van de woningbouw Landstraat Noord.

Voorspellende woorden?

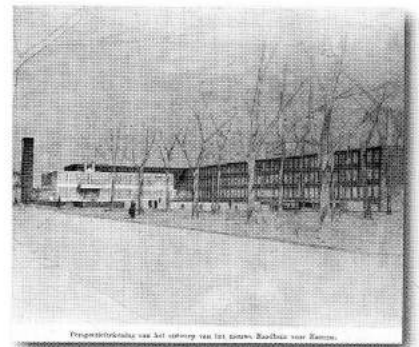
Burgemeester Haspels spreekt in de raadsvergadering op 29 oktober 1952 tijdens de behandeling van het kredietvoorstel voor het doen ontwerpen van plannen voor een te bouwen raadhuys, ondermeer de volgende woorden: *'Wanneer uit 's raads midden aan het college de wenk wordt gegeven (...) dat het raadhuys de eeuwen moet kunnen verduren, dan kan hij dat alleen maar toejuichen. Spreker maakt zich sterk dat het gebouw, 'twelk zo vele uitstekende kwaliteiten heeft, er over 300 jaar nog in volle glorie zal zijn. (...) Het is hem niet bekend of de tegenwoordige bouwmeesters over die kwaliteiten beschikken, die het kenmerk van hun voorgangers waren. Men bouwde vroeger voor de eeuwen. (...) Daarmee wil niet gezegd wezen, dat het mogelijk zou zijn om op dit moment een raadhuys te ontwerpen, dat over 100 jaar nog aan alle dan te stellen eisen voldoet. (...) De plaats welke is uitgekozen voor het raadhuys, biedt zoveel ruimte, dat er allerlei mogelijkheden zijn om in later gebleken behoeften aan uitbreiding te voorzien, mits men er maar zorg voor draagt, dat het raadhuys niet wordt afgeschermd door een vijver, die het onmogelijk maakt het gebouw te vergroten. Wanneer zich de behoefte aan uitbreiding in de toekomst zou voordoen gelooft de spreker, dat Bussum dan in zoverre in gunstige omstandigheden verkeert, dat er vanaf het begin op kan en zal worden aangestuurd, dat het raadhuys niet wordt ingebouwd'*.

De goede verstaander weet dat ruim 50 jaar later de meningen over de esthetiek van het gebouw verdeeld zijn, het gebouw inmiddels toch is ingebouwd en - na de voltooiing van Landstraat Noord - zelfs een 'vijver' aan het gebouw grenst.

De drie ontwerpen

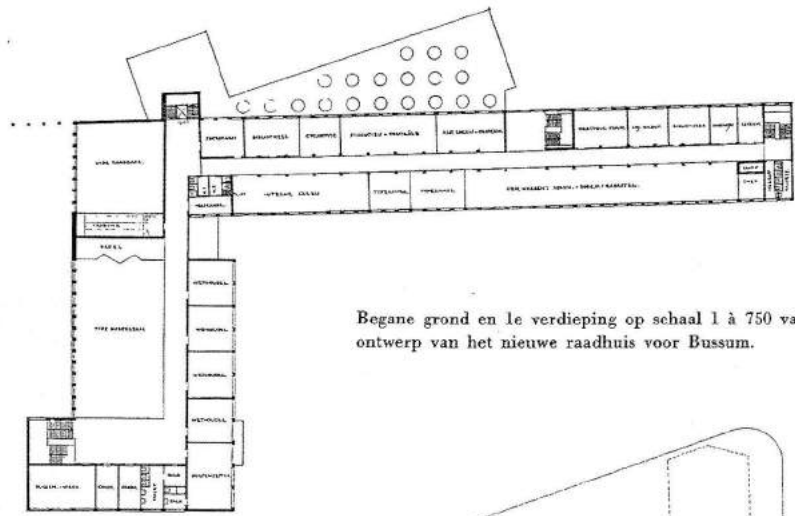
De beoordelingscommissie brengt op 28 oktober 1953 haar rapport over de drie ontvangen inzendingen. Daarbij werd aanvaard dat alledrie de inzendingen het carillon niet op maar naast het gebouw hadden geplaatst. (Illustratie 4).

De inzendingen genaamd 'Patrick' en 'Campanile' scoren op een aantal eisen niet goed volgens de commissie. Zo zijn de gebouwen groots opgezet gezien het aantal m³ (46000 en 54000) dat veel groter is dan het derde ontwerp (33000). De inzender van dat ontwerp 'SPQB' zegt in de toelichting ondermeer het volgende:

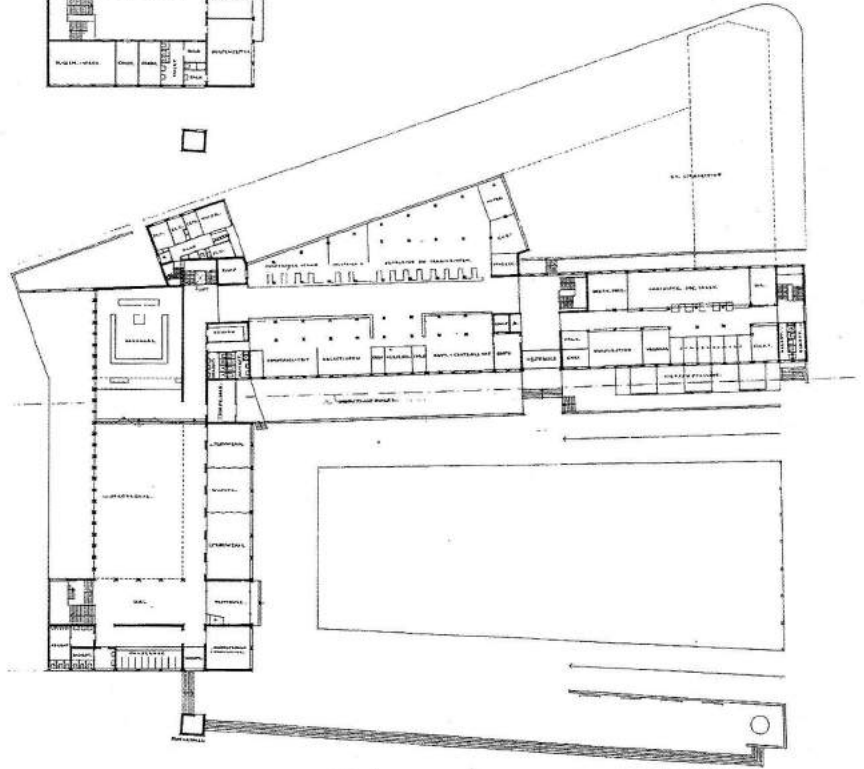


4. Ontwerp 'SPQB' voor het nieuwe gemeentehuis

5. Ontwerp indeling begane grond en eerste verdieping.
Later zou het op enkele details nog worden gewijzigd (zoals de projecteerde ambtswoning, de indeling van de raadzaal en het (schuine) gedeelte voor burgerzaken)



Begane grond en 1e verdieping op schaal 1 à 750 van het ontwerp van het nieuwe raadhuis voor Bussum.



Bronnen:
archief gemeente Bussum

*Bussum,
van boven bekeken
1924-1977*

archief Historische Kring
Bussum

*Gemeente Bussum, het huis van
onze gemeente 1991*

Gooi- en Eemlander
30 december 1961 en
14 april 2001

'Het gegeven terrein heeft het duidelijk voordeel goed centraal in de gemeente te zijn gelegen, aan en nabij belangrijke verkeerswegen. Overigens zijn er aan het terrein niet veel goede kanten. Als het meest karakteristieke van het terrein heb ik gevoeld, de openheid langs de Brinklaan. Ik heb gemeend deze openheid te moeten behouden, omdat daarmee een markant element bewaard blijft tussen de wat enge aanleg van in de omgeving'. De commissie kan zich met dit inzicht volledig verenigen en met de door de inzender geprojecteerde situatie. Ook op andere punten scoort deze inzending het beste. (Illustratie 5).

Uiteindelijk werd door de beoordelingscommissie, bestaande uit de raadhuiscommissie en drie architecten, gekozen voor een ontwerp van de architect prof. ir. C. Wegener Sleswijk.

De raad besluit in november 1953 tot het aanwijzen van de architect Wegener Sleswijk aan wie het bouwen van een nieuw gemeentehuis zal worden opgedragen. (Illustratie 6).

De bouw in twee delen

Toen het op het bouwen aankam in 1958, zorgde de overspannen arbeidsmarkt ervoor dat er moest worden gesnoeid in het bouwplan. Men volstond met het bouwen van de werkvlugel inclusief de raadzaal. De bestuursvlugel zou later worden gebouwd. (Illustratie 7).

De conciërgewoningen zijn waarschijnlijk nooit gebouwd. In latere plantekeningen



waren ze gesitueerd aan de De Genestetlaan-kant, waar nu zomers de poffertjeskraam staat.

Op september 1961 vond de officiële opening plaats. Deze opening werd verricht door de minister van Binnenlandse zaken mr. E.H. Toxopeus. In 1974 zou de bestuursvleugel worden geopend.

6. Gemeentehuis gezien vanaf
Wilhelminaplantsoen

Het gemeentehuis in 2006

Het gemeentehuis is in de afgelopen 45 jaar al enkele malen aan de laatste eisen aangepast; de laatste renovatie was in 2003 nadat de raad in 2002 had besloten om het gemeentehuis buiten de grenzen van project Landstraat Noord te houden. In het Raadsprogramma 2006-2010 is er de volgende passage over opgenomen: *'Bepaald wordt of het gemeentehuis wordt opgenomen als deel 5 van project Landstraat Noord.'*

De toekomst van het gemeentehuis is ongewis, zeker nu het steeds zekerder lijkt dat Bussum over enkele jaren gaat fuseren, hetgeen gevolgen kan hebben voor de huisvesting van bestuur en ambtenaren.

7. Gemeentehuis
zonder bestuursvleugel
1961-1974

